

# Meraviglie della Namibia

Dal 13 al 27 ottobre 2024 - 15 giorni (12 notti)

**SOLENEVE**  
VIAGGI



Un tour classico pensato per farvi ammirare le zone più belle di questo splendido paese con sistemazioni alberghiere e lodge molto confortevoli e in più la suggestiva esperienza di un vero campo tendato. Molte le visite incluse così come i pasti quasi tutti inclusi per un ottimo rapporto qualità/prezzo. Luoghi visitati Windhoek, Parco Nazionale Etosha, Safarihoek - Etosha Heights, Damaraland, Swakopmund, Sandwich Harbour, Namib Desert, Sossusvlei e Deadvlei, Deserto del Kalahari, Sesriem

## PROGRAMMA GIORNALIERO

### Domenica 13 ottobre Windhoek

Trasferimento in aeroporto dal Trentino e partenza con volo di linea per Windhoek.

### Lunedì 14 ottobre Windhoek

- Trattamento: mezza pensione

All'aeroporto internazionale di Windhoek, incontro con l'autista che ci porterà in città all'Avani Hotel. Resto della giornata libero. Cena inclusa al ristorante dell'albergo.

Avani Windhoek Hotel & Casino è situato nel cuore di Windhoek, la capitale della Namibia. L'hotel offre una piscina panoramica, casinò, centro fitness, palestra e una spa. Ogni camera climatizzata offre una vista panoramica sulla città, servizi privati, minibar, set per la preparazione di tè e caffè e TV satellitare a schermo piatto. Il ristorante Dunes offre pasti a buffet serviti nella spaziosa sala da pranzo e sulla terrazza ombreggiata. L'Oasis Bar e Lounge si trova di fronte all'area reception dell'hotel e il casinò al suo interno. Il Wi-Fi è gratuito e disponibile in tutta la struttura, il parcheggio privato gratuito è disponibile per tutti gli ospiti dell'hotel. Windhoek Hosea Kutako International Airport è a 40 minuti di auto dalla struttura.

### Martedì 15 ottobre Mariental – Il Kalahari (295 km)

- Trattamento: pensione completa

Dopo colazione incontro con la guida parlante italiano e partenza con veicolo 4x4 per Kalahari Anib Lodge. Pranzo lungo il percorso. Nel pomeriggio safari panoramico per ammirare le dolci dune rosse del Kalahari e gli animali che le popolano. Cena e pernottamento.



**Il Kalahari**, una terra aspra, una terra di sole bruciante e vento implacabile – una terra di grande aridità e mistero. Dopo le prime piogge, una terra trasformata in squisita bellezza con le dune in eruzione in un tripudio di colori! Il Kalahari evoca immagini diverse nelle menti delle persone. Alcuni lo vedono come un deserto torrido. Altri lo vedono il loro futuro, costruito su bovini e ovini, struzzi e animali selvatici. Il Kalahari è tutto questo, ma anche qualcosa di più. La parola 'Kalahari' significa deserto! La sua relativa

inaccessibilità, le dune di sabbia rossa, le precipitazioni incerte e la mancanza di acqua di superficie, lo rendono veramente una delle ultime frontiere dell'Africa.

**Kalahari Anib Lodge** si trova circa a 30 km nord-est di Mariental. Il lodge è immerso in un'oasi di verde sotto alte palme ed è situato tra le dune rosse del deserto del Kalahari.

L'area comune del lodge ospita la reception e un bel negozio dove si possono acquistare prodotti namibiani quali cosmetici, articoli da toeletta, gioielli, abbigliamento e bigiotteria. A fianco è presente il ristorante, il caratteristico bar con il pavimento di sabbia rossa e la veranda. Kalahari Anib Lodge inoltre dispone di due piscine. La colazione viene servita in stile buffet con una varietà di frutta, cereali, toast e marmellate, nonché pane appena sfornato e piatti caldi.

Sono inoltre disponibili caffè, tè e succhi di frutta. Le camere con servizi privati sono dotate di aria condizionata e riscaldamento, cassetta di sicurezza, zanzariere e una veranda privata.

### **Mercoledì 16 e giovedì 17 ottobre: Sesriem – Deserto del Namib (280 km)**

- Trattamento: pensione completa

Dopo colazione partenza in direzione del deserto del Namib. Pranzo lungo il percorso. Arrivo a Desert Hills Lodge nel pomeriggio. Il resto del giorno è a disposizione per il relax. Cena e pernottamento. Il giorno successivo sveglia all'alba per l'escursione alle dune di Sossusvlei con il nostro veicolo 4x4. Rientro per il pranzo al lodge e nel pomeriggio visita al vicino Sesriem Canyon. Cena e pernottamento.



**Il Deserto del Namib** è comunemente considerato il deserto più antico del mondo essendo esistito per circa 43 milioni di anni. Il deserto è una grande distesa di pianure di ghiaia e dune di tutte le forme e dimensioni che si estendono lungo la costa namibiana. Tutta la parte occidentale della Namibia infatti è costituita dal deserto che è presente, oltre i confini della Namibia, in Angola meridionale e nella parte settentrionale della provincia del Capo in Sud Africa. Il deserto del Namib contiene il Namib Naukluft National Park, il più grande parco della Namibia e il terzo più grande in Africa. La zona montana del Naukluft è stata creata come un santuario per la zebra di Hartmann. Nel 2013, una grande parte del deserto è diventato un patrimonio dell'umanità sotto il nome di "Mare di sabbia del Namib".

**Desert Hills Lodge** dista 36 km da Sesriem la porta di entrata per Sossusvlei nel Parco Nazionale del Namib Naukluft. Il lodge dispone di una reception aperta 24 ore su 24 e un ristorante. Situato sul crinale di una montagna, il lodge offre un'insuperabile vista a 360 gradi sul territorio circostante. Desert Hills Lodge offre 16 chalet in muratura con tatch roof che ricordano i niti del passero tessitore e comprendono una spaziosa camera da letto con due letti singoli, un bagno dotato di doccia, WC e lavandino e un'ombreggiata veranda. L'area comune comprende il bar, il ristorante e la piscina.

### **Venerdì 18 e Sabato 19 ottobre Swakopmund-Sandwich Harbour (355 km)**

- Trattamento: mezza pensione

Dopo colazione partenza per la costa atlantica con destinazione Swakopmund. Pranzo lungo il percorso e visita alla Valle della Luna. Arrivo in hotel e pernottamento. Cena libera. Il mattino successivo partenza in direzione Walvis Bay per l'escursione a Sandwich Harbour con veicolo 4x4, pranzo incluso nell'attività. Ritorno a Swakopmund nel tardo pomeriggio. Cena libera e pernottamento.

**Sandwich Harbour**, nel parco del Namib Naukluft, è un luogo di cui molti hanno sentito parlare ma che pochi hanno visitato. Una muraglia di alte dune di sabbia che si buttano nell'oceano, creando scenari mozzafiato e paesaggi unici. Il tour inizia ogni mattina presso l'ufficio di Sandwich Harbour 4x4 a Walvis Bay. Dopo una breve pausa presso la laguna di Walvis Bay per ammirare i fenicotteri, i 4x4 ci portano alle prime dune e al delta del fiume Kuiseb, un fiume asciutto dove si possono vedere animali come springbok e sciacalli. Per raggiungere Sandwich Harbour, una delle zone umide più ricche e uniche dell'Africa meridionale, dovremo guidare sul bagnasciuga sfidando le maree e scavalcare dune, fino ad arrivare alla laguna. Incastonata tra il mare e le dune del Namib, la laguna di Sandwich Harbour è formata da infiltrazioni di acqua dolce dall'acquifero sotterraneo. Qui avremo tempo di ammirare il panorama, passeggiare sulla spiaggia in cerca di fenicotteri e pellicani o scalare le dune adiacenti al mare.



Dopo un pranzo picnic che include una selezione di snack, insalate, pane, frutta fresca, bevande e vino bianco, si ritorna verso casa seguendo un percorso in mezzo alle dune, un itinerario di puro divertimento costellato da numerosi panorami spettacolari.

**Hansa Hotel** è considerato uno degli hotel più iconici della Namibia. Situato in un edificio del 1905, Hansa Hotel offre unità familiari, suite, camere doppie e matrimoniali. Ogni camera è decorata individualmente e ripropone l'atmosfera coloniale di inizio novecento, quando la Germania governava la Namibia. Tutte le camere sono dotate di riscaldamento centralizzato, aria condizionata, TV satellitare, radio, asciugacapelli, cassaforte, stazione per caffè/tè e bagno privato. La colazione e la cena vengono servite nella caratteristica sala da pranzo, dove vengono offerte specialità di pesce e selvaggina di fama internazionale. Il pranzo viene servito in terrazza.

### **Domenica 20 e lunedì 21 ottobre Foresta pietrificata - elefanti del deserto (244 km)**

- Trattamento: pensione completa

Dopo colazione partenza per il Damaraland, lungo il percorso visita alla colonia di otarie di Cape Cross. Arrivo al campo per pranzo. Nel corso del soggiorno a Ozondjou Tented Camp sono previste la visita alla Foresta Pietrificata, al sito di incisioni rupestri di Twyfelfontein e il safari per cercare gli elefanti del deserto con il nostro veicolo 4x4.

**La Foresta Pietrificata** è il più grande accumulo di tronchi fossili dell'Africa meridionale. I tronchi sono in un ottimo stato di conservazione e sono stati dichiarati monumento nazionale. La presenza di centinaia di tronchi, più o meno esposti, perfettamente fossilizzati e per lo più completi, sta ad indicare che siano stati trasportati, deposti in sito e rapidamente



coperti di sedimenti nel corso di un grande evento di piena. I fossili appartengono a sette differenti tipi di piante del tipo *Dadoxylon* arbori Seward, una conifera appartenente all'ordine Cordaitales, ora estinto, della classe delle Gymnospermae. Il legno ha subito quasi per intero un processo di silicizzazione. Solo alcune parti sono state riempite da calcite. I colori variano dal marrone con striature biancastre a rosso con striature chiare. La presenza di evidenti anelli di crescita nelle sezioni dei tronchi sta ad indicare il tipo di ambiente di crescita delle piante stesse, caratterizzato da un clima stagionale con marcate variazioni di piovosità.

**Twyfelfontein**, bene protetto dell'UNESCO, è un sito archeologico situato nel Damaraland, a circa 90 km a ovest di Khorixas. Twyfelfontein che significa sorgente incerta è una delle più importanti collezioni di incisioni rupestri al mondo. È nota infatti per gli oltre 2000 petroglifici e dipinti rupestri presenti sulle rocce di arenaria. Si ritiene che questi disegni siano stati fatti dagli antenati dei Boscimani. Rappresentano soprattutto scene di caccia a diversi animali molti dei quali sono rappresentati insieme alle loro impronte. Il paleontologo francese Henri Breuil ha definito questi disegni "paesaggi dell'anima". Gli scienziati hanno stimato che la loro età varia tra i 1000 e i 6000 anni. Il sito è stato dichiarato monumento nazionale nel 1952.

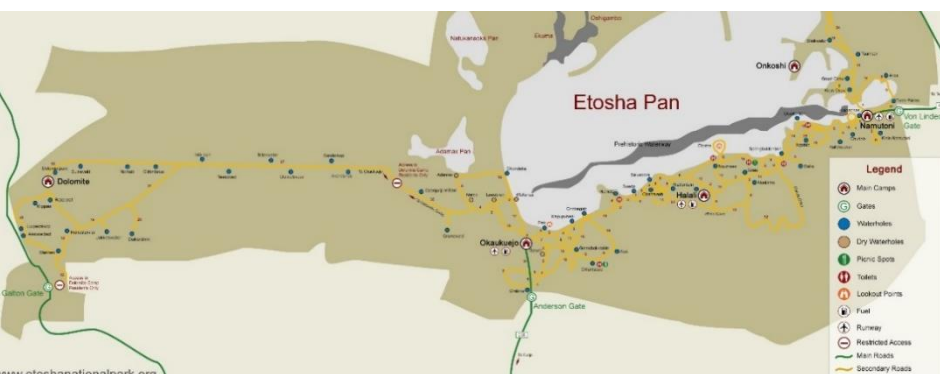
Ozondjou Tented Camp è situato su una terrazza che domina il fiume Ugab, con vista sul massiccio del Brandberg. Il pernottamento è offerto in tende stile meru (m 6.00 x 2.60m e 2.50m di altezza) con servizi privati e dotate di luce elettrica alimentata da pannelli solari. Gli ospiti dispongono di letti con lenzuola e piumino e tutti gli asciugamani per il bagno. Il bagno dispone di una doccia con acqua calda e fredda, lavandino e servizi igienici con acqua corrente. La zona comune, anche lei alimentata da pannello solare, è costituita da una tenda di metri 5 x 5 dove sono serviti i pasti e dove è situato il bar. I pasti prevedono colazione all'inglese, pranzo e una cena di 3 portate.

Ozondjou Tented Camp offre **l'attività di tracking degli elefanti nel fiume Ugab**. Gli ospiti si uniscono al team EHRA nel loro lavoro giornaliero di ricerca degli elefanti del deserto per studiare i loro comportamenti. L'attività è disponibile sia in veicolo chiuso o aperto e segue le tracce degli elefanti nel letto asciutto del fiume, un'ottima occasione per incontrare anche animali come zebre, Kudu, orici, antilopi saltanti, struzzi, giraffe ecc. Durante l'escursione è offerto un gustoso di pic-nic con bevande incluse.

**Martedì 22 e mercoledì 23 ottobre**

**Etosha ovest (260 km)**

- Trattamento: pensione completa



Dopo colazione partenza per la zona di Etosha, lungo il percorso visita a un villaggio Himba e pranzo. Arrivo nel tardo pomeriggio alla riserva privata di Etosha Heights, confinante con la parte occidentale del parco Etosha e sistemazione a Etosha Mountain Lodge. Cena e pernottamento.

Il giorno successivo pensione completa e attività nella riserva privata con i veicoli del lodge.

**Il Parco Nazionale d'Etosha** è situato nel

nord della Namibia, con un'estensione complessiva di 22.900 km<sup>2</sup>. Nella lingua oshivambo il nome "Etosha" significa "grande luogo bianco", con riferimento al colore del suolo del deserto salino che costituisce il 25% dell'area del parco. La parte centrale del parco è costituita dall'Etosha Pan, una depressione salina di 5000 km<sup>2</sup>. Durante la stagione delle piogge, il Pan viene talvolta alluvionato dai fiumi Oshana e Omiramba. Durante la stagione secca, il Pan torna ad assumere le caratteristiche di un deserto. Il parco Etosha ospita 114 specie di mammiferi, 340 di uccelli, 110 di rettili, 16 di anfibi e persino una specie di pesce.

**Il villaggio per bambini orfani Himba Otjikandero:** è il primo progetto di questo genere registrato in Namibia. La visita guidata a questo autentico villaggio Himba non solo vi darà una visione approfondita della vita e cultura dell'ultima tribù tradizionale in Namibia ma anche una straordinaria opportunità fotografica. Assisterete alla cerimonia della mungitura, al bagno di fumo, sarete informati sui rituali al fuoco sacro. Vi mostreranno i gioielli e le acconciature delle donne e tutto quello che riguarda la cultura Himba. Al momento sono presenti al villaggio 39 bambini e 16 donne, provenienti dalla regione del Kaokoland, che si prendono volontariamente cura dei bimbi. Il denaro ricavato dalle visite guidate viene utilizzato da una fondazione per fornire principalmente cibo e altre necessità primarie. Inoltre il progetto sostiene le famiglie Himba correlate alla comunità che sono in difficoltà a causa di problemi con il bestiame. Il progetto aiuta al pagamento delle spese di trasporto e altre spese che possono insorgere.



Fondata nel 1999, **Etosha Heights** è una delle più grandi riserve private in Namibia, condivide infatti circa 65km di confine con il Parco nazionale di Etosha e offre 60.000 ettari di incontaminata tranquillità. **Etosha Mountain Lodge**, recentemente ristrutturato e rinnovato nell'arredamento, è arroccato sul fianco di una collina di dolomite rivolto verso il sole nascente e su pianure di savana apparentemente infinite. Il caratteristico paesaggio di Etosha, caratterizzato da pianure, depressioni saline e numerose pozze d'acqua, attrae un gran numero di uccelli e di selvaggina, tra cui giraffe, elefanti, leoni, kudu, orici e rinoceronti bianchi e neri. **Etosha Heights** è infatti un custode della conservazione dei rinoceronti e vanta una delle popolazioni più numerose in Namibia. **Etosha Mountain Lodge** è composto da uno spazioso ed elegante edificio

principale, situato su una piattaforma sopraelevata che consente una vista a 360° sull'infinita pianura sottostante e offre 10 stanze doppie con servizi privati, bar, ristorante e piscina.

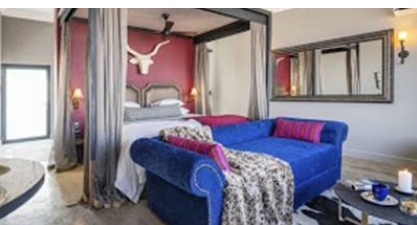
#### **Giovedì 24 ottobre Etosha est (km variabili ca 300)**

- Trattamento: pensione completa

Dopo colazione partenza per la giornata di safari nel Parco Etosha con il nostro veicolo 4x4, pranzo lungo il percorso. Le tante pozze d'acqua attirano poi centinaia di animali alla ricerca di ristoro. Il chilometraggio odierno è variabile a seconda degli avvistamenti. Etosha National Park L'Etosha National Park è il primo parco fondato in Namibia nel 1907 e sicuramente uno dei migliori luoghi al mondo per osservare gli animali. Il suo nome significa "grande luogo bianco asciutto", anche conosciuto come "la terra delle acque asciutte" e deriva dalla vasta depressione salina dalle sfumature bianche e verdastre chiamata Etosha Pan. Le foreste e le praterie circostanti costituiscono un habitat favorevole alla fauna del parco. La pianta più diffusa a Etosha è il Mopane, che circonda la depressione salina e costituisce circa 80% dell'intera vegetazione. Secondo la stagione si possono vedere nel parco elefanti, giraffe, zebre, antilopi saltanti (springbok), alcelafi rossi, gnu, orici (gemsbok), antilopi alpine, kudu maggiori, antilopi roane, struzzi, sciacalli, iene, leoni, ghepardi e leopardi. Tra le specie in pericolo di estinzione vi sono l'impala dal muso nero e il rinoceronte nero. La densità degli animali è in relazione alla vegetazione. Nella stagione secca invernale gli animali si raggruppano intorno alle pozze d'acqua, mentre durante i caldi e piovosi mesi estivi si disperdono e trascorrono le giornate riparandosi nella boscaglia. Di pomeriggio si possono vedere gli animali che riposano sotto gli alberi. Le temperature estive possono raggiungere i 44°C. Anche gli uccelli abbondano, i buceri dal becco giallo sono molto diffusi e a terra si possono vedere le enormi otarde di Kori. Arrivo a Etosha King Nehale Lodge nel tardo pomeriggio. Cena e pernottamento.

**Etosha King Nehale** è splendidamente situato nelle pianure di Andoni, a nord del Parco Nazionale Etosha, a solo un chilometro di distanza dal gate di entrata al parco. Gli chalet sono spaziosi ed elegantemente arredati con ornamenti

Oshiwambo, ognuno offre la propria piscina, permettendo agli ospiti di ammirare gli orizzonti sconfinati delle pianure di Andoni. Il lodge offre 40 camere con servizi privati e aria condizionata, bar, ristorante e curio shop. Etosha King Nehale offre un accesso privato ad una pozza d'acqua, Ontalelo Outpost, all'interno del Parco Nazionale, permettendo agli ospiti di immergersi nella tranquillità della natura e osservare la ricca diversità del mondo animale in questo angolo di paradiso.



#### **Venerdì 25 ottobre Okahandja/ Windhoek (400/440 km)**

- Trattamento: pensione completa

Dopo colazione partenza in direzione di Okahandja/ Windhoek. Pranzo lungo il percorso. Arrivo nel pomeriggio al nostro albergo. Il resto del giorno è a disposizione per il relax. Cena e pernottamento. Questa è l'ultima tappa del nostro tour.

#### **Sabato 26 ottobre Windhoek**

- Trattamento: colazione – pasti in aereo

Colazione in hotel. Trasferimento all'aeroporto internazionale di Windhoek in tempo per il volo di rientro in Italia. Pasti in volo.

#### **Domenica 27 ottobre Italia**

Arrivo in Italia. Trasferimento ai luoghi di provenienza e fine dei servizi.

#### **VOLI (Ethiopian Airlines) \*Piano voli indicativo. Compagnia e orari potrebbero subire variazioni**

- |                                 |             |
|---------------------------------|-------------|
| • 13 OTT MILANO MXP/ADDIS ABEBA | 2340 0715+1 |
| • 14 OTT ADDIS ABEBA/WINDHOEK   | 0835 1320   |
| • 26 OTT WINDHOEK /ADDIS ABEBA  | 1430 2120   |
| • 27 OTT ADDIS ABEBA/MILANO MXP | 0015 0550   |

#### **I nostri hotel e lodge (o similari)**

- |                       |                                 |
|-----------------------|---------------------------------|
| • 14-15 ott (1 notte) | AVANI HOTEL ****                |
| • 15-16 ott (1 notte) | KALAHARI ANIB LODGE ***/****    |
| • 16-18 ott (2 notti) | DESERT HILLS****                |
| • 18-20 ott (2 notti) | HANSA HOTEL ****                |
| • 20-22 ott (2 notti) | OZONDJOU TENTED (campo tendato) |
| • 22-24 ott (2 notti) | ETOSHA MOUNTAIN LODGE****       |
| • 24-25 ott (1 notte) | KING NEHALE LODGE***/****       |
| • 25-26 ott (1 notte) | ***/****                        |

## QUOTA DI PARTECIPAZIONE A PERSONA IN CAMERA DOPPIA O TRIPLA: 4.990€

- **supplemento per camera singola:** 550€
- **tasse aeroportuali (su riconferma):** 460€
- **assicurazione multirischi obbligatoria/annullamento incluso** 190€
- **(massimale spese mediche € 10.000)**
- **assicurazione facoltativa spese mediche max 400.000€** 75

## INCLUSI:

- trasferimenti per l'aeroporto
- voli di linea in classe economica con franchigia bagaglio\* da 20kg + bagaglio a mano
- autista/guida parlante italiano per tutta la durata del tour (dal 15 al 25 ottobre) tutti i trasferimenti per il tour in veicolo riservato
- 12 pernottamenti in camere doppie con servizi privati nei lodge/hotel/campo tendato menzionati nel programma di viaggio o similari;
- trattamento di pernottamento e prima colazione durante tutto il viaggio
- 11 pranzi (alcuni con pic-nic) e 10 cene
- visite ed escursioni menzionate nel programma di viaggio, ingressi se richiesti
- accompagnatore/assistente agenzia per tutta la durata del viaggio

## ESCLUSI:

- tasse aeroportuali 460€ a persona soggette a riconferma al momento dell'emissione della biglietteria aerea
- assicurazione obbligatoria multirischi (spese mediche fino a 10.000€) e annullamento
- assicurazione integrative spese mediche fino a 400mila€ facoltativa 75€
- pasti non menzionati, bevande ai pasti (se non diversamente indicato nel programma di viaggio), mance (calcolare ca. 80/90€ a persona)

## TERMINE E CHIUSURA ISCRIZIONI

Entro il 15 marzo 2024 – Massimo 14 posti disponibili – possibilità di camera in condivisione

## PARTENZE

L'orario esatto di partenza sarà comunicato qualche settimana ante partenza con un foglio notizie in cui troverete tutti i dettagli del vostro viaggio. Compagnia aerea e orari del volo potrebbero essere diversi rispetto a quanto pubblicato. Ne daremo notizia alla comferma del viaggio ovvero al raggiungimento del numero minimo di partecipanti fissato a 10 persone

## DOCUMENTI OBBLIGATORI

Passaporto con almeno 6 mesi di validità residua dal momento dell'uscita dal paese. Passaporto: per recarsi in Namibia occorre il passaporto con validità residua di almeno 6 mesi dalla data di rientro e con almeno 2 pagine consecutive libere da altri timbri o annotazioni nella sezione riservata ai visti di ingresso. Visto d'ingresso non necessario per turismo fino ad un massimo di 90 giorni di permanenza nel Paese

## INFO PRATICHE:

- **Strutture alberghiere e lodge:** In questo viaggio in Namibia avremo modo di pernottare in strutture confortevoli di medio-alto livello, a stretto contatto con la natura con ampi spazi all'aperto di fronte a formazioni rocciose o infinite distese: la sera ci si perde nella contemplazione del limpido cielo stellato e la mattina si aspetta l'alba ammirando immensi spazi o qualche animale in visita, soprattutto nel Parco Nazionale Etosha. Spesso I lodge sono talmente in sintonia con il paesaggio da confondersi e amalgamarsi in esso. Faremo anche l'esperienza del campo tendato, una soluzione sicuramente più semplice ma che ci regalerà emozioni che ci accompagneranno a lungo al nostro rientro.
- I **chilometri** in mezzo alla savana, durante questo viaggio in Namibia sono molti. Per questo durante il tour sono previsti anche momenti di relax all'interno dei lodge necessari per poter riposare e rigenerare il fisico al termine delle lunghe trasferte.
- **Natura:** troveremo le colline di sabbia più alte del mondo (alcune raggiungono un'altezza di 300 metri) che si trovano nella zona di [Sossusvlei](#) all'interno del vasto Namib-Naukluft Park. Troveremo spazi infiniti, paesaggi unici e distese di sale ricche di animali nell'[Etosha National Park](#). Ammireremo il vasto cielo azzurro e le limpide notti stellate. Con un po' di fortuna potremo vedere gli elefanti del deserto, le zebre, l'antilope, l'orice, la iena e l'otocione.

- **Mezzi di trasporto:** Per tutto il tour avremo a disposizione un mezzo privato 4x4 con autista/guida che seguirà l'itinerario come da programma. A causa delle strade principalmente sterrate, dovremo essere pronti ad affrontare anche degli imprevisti quali possibili forature.

### Bagaglio:

Per questo viaggio è consigliabile portare un'unica valigia morbida di dimensioni limitate evitando le valigie rigide in quanto lo spazio all'interno dei mezzi è piuttosto ridotto.

### Ti consigliamo di portare:

- magliette tecniche poco ingombranti e facilmente lavabili sia corte che lunghe per evitare caldo e insetti
- pantaloncini corti ma anche lunghi per proteggersi dal sole e dalle zanzare
- una felpa e una giacca tecnica per le serate più fresche
- un cambio più elegante per le serate negli alberghi di città
- un paio di scarpe chiuse da trekking
- un paio di sandali comodi per camminare
- un costume da bagno per eventuale relax nella piscina del lodge o dell'hotel
- spray antizanzare, formula tropicale
- medicinali da viaggio
- uno zainetto per le escursioni giornaliere
- adattatore elettrico

**Guida:** per tutto il viaggio sarà a disposizione una guida locale parlante italiano (che sarà anche il nostro autista), che ci mostrerà le bellezze di questo incredibile Paese e guiderà fra dune, popolazioni locali e splendidi safari!

### MONETA LOCALE

Per questo viaggio in Namibia consigliamo di portare con sé del un po' di contante: ca. 200/300€ a persona per ogni evenienza per pagare i pasti non compresi nella quota, le bevande, le mance e le eventuali spese personali in loco, come i souvenir. Cambieremo gli Euro in valuta locale all'aeroporto di arrivo.

la valuta della Namibia è il dollaro namibiano (NAD) ed ha lo stesso valore del Rand Sudafricano (ZAR), generalmente accettato come valuta di scambio e circola comunemente. 1000 NAD corrispondono a ca. 50 EUR

consigliamo di portare euro per poi cambiarli in valuta locale una volta arrivati in aeroporto in Namibia. Le carte di credito sono generalmente accettate da grandi alberghi e ristoranti in stile occidentale, ma non vengono accettate alle stazioni di rifornimento benzina, soprattutto nelle aree rurali dove potreste avere qualche difficoltà. Assicurarsi quindi di avere con sé un po' di denaro contante.

Sportelli bancomat: i bancomat sono facilmente reperibili nelle grandi città e nei centri urbani, ma sono più rari nelle piccole città, nelle aree rurali e nei villaggi. Assicurarsi quindi di avere con sé un po' di denaro contante. Consigliamo di contattare la banca e chiedere se la carta sia abilitata per la Namibia.

### VACCINAZIONI OBBLIGATORIE

Non ci sono vaccinazioni obbligatorie per viaggiare in Namibia. Il vaccino contro la febbre gialla è obbligatorio soltanto per i viaggiatori di età superiore ad 1 anno provenienti da Paesi a rischio di trasmissione della malattia. Il Paese è caratterizzato da clima caldo secco, pertanto sono virtualmente assenti le malattie tropicali. Il rischio di contrarre la malaria lo si incontra principalmente nelle regioni a nord del paese nell'area di Caprivi, per cui, previo parere del medico di fiducia, è consigliata una profilassi antimalarica per chi si reca in queste zone, soprattutto nel ns inverno - da novembre a febbraio - quando il clima è più umido. A riguardo consulta l'Infografica ["Febbre gialla e malaria, indicazioni per i nostri viaggiatori"](#)

- **Vaccinazioni facoltative:** in ogni caso, per le vaccinazioni facoltative, è sempre meglio contattare il proprio medico di fiducia o l'ASL locale.

### RETE TELEFONICA E INTERNET:

- **chiamare dalla Namibia verso l'Italia:** comporre 0039 + il prefisso della città (incluso lo zero iniziale) + il numero desiderato.
- **chiamare dall'Italia verso la Namibia:** comporre 00264 + il prefisso della città (senza lo zero iniziale) e il numero desiderato.
- **rete mobile:** in Namibia la copertura dei cellulari GSM è attualmente garantita solo a Windhoek e Swakopmund ed in prossimità dei principali centri urbani. Apparecchi telefonici pubblici posizionati nelle strette vicinanze delle strutture alberghiere necessitano di schede telefoniche in vendita presso gli alberghi, piccoli negozi o presso i centri telecom. Le schede telefoniche in vendita sono da dieci, venti o cinquanta dollari namibiani.
- **internet:** l'accesso a internet è garantito nelle città, mentre non è previsto nessun accesso in aree rurali. Alcune strutture turistiche offrono l'utilizzo di internet a costo modico (da valutare in loco).



## ELETTRICITA'

Corrente elettrica: il voltaggio in Namibia è di 220-230 volt. In Namibia le prese elettriche sono tripolari, pertanto è necessario un adattatore

## CONDIZIONI GENERALI

### Recesso del Viaggiatore

Nel caso un iscritto al viaggio desiderasse rinunciare, o recedere dal contratto di viaggio, lo potrà fare senza alcuna penalità nei seguenti casi:

- aumento del prezzo del pacchetto superiore al 8%
- modifiche significative del contratto da parte dell'Organizzatore dopo la conclusione del contratto medesimo e non accettate dal Viaggiatore. In tal caso il Viaggiatore dovrà comunicare per iscritto all'Organizzatore la propria volontà di non accettare le modifiche e quindi l'intenzione di recedere dal contratto. Questa comunicazione dovrà pervenire all'organizzatore entro 48 ore dal ricevimento della comunicazione relativa all'aumento. Nel caso in cui il Viaggiatore eserciti il diritto di recesso, lo stesso potrà chiedere di usufruire di un altro pacchetto turistico di qualità equivalente o superiore senza supplemento di prezzo o di un pacchetto turistico qualitativamente inferiore previa restituzione della differenza del prezzo. Se non intende usufruire di un altro viaggio, potrà richiedere il rimborso della somma già corrisposta entro 14 giorni lavorativi dalla comunicazione del recesso

La rinuncia al viaggio, al di fuori delle ipotesi sopra elencate, comporta l'addebito al Viaggiatore del costo individuale di gestione pratica, l'eventuale corrispettivo di coperture assicurative già richieste al momento della conclusione del contratto o per altri servizi già resi e della penale nella misura indicata qui di seguito:

### PENALI DI ANNULLAMENTO

In caso di annullamento da parte di uno o più partecipanti al viaggio verranno applicate le seguenti penali:

- penale del 15% per annullamenti dall'atto della prenotazione sino a 60 giorni prima della partenza
- penale del 25% per annullamenti da 59 a 45 giorni prima della partenza
- penale del 50% per annullamenti da 44 a 30 giorni prima della partenza
- penale del 75% per annullamenti da 29 a 15 giorni prima della partenza
- penale del 100% per annullamenti da 14 giorni prima della partenza.

Verranno altresì addebitate integralmente le quote relative al valore di servizi particolari non rimborsabili, quali voli low cost, voli a tariffe speciali e altri servizi utilizzati nella costruzione del pacchetto di viaggio e segnalati in sede di definizione della quota del viaggio. Per viaggi individuali su misura, costruiti in base alle specifiche richieste del cliente, all'atto della firma del contratto verranno indicate di volta in volta le penali applicate.

Per tutte le combinazioni nessun rimborso sarà accordato a chi non si presenterà o rinuncerà durante lo svolgimento del viaggio stesso. Così pure nessun rimborso spetterà a chi non potesse effettuare il viaggio per mancanza o invalidità o insufficienza dei previsti documenti personali per l'espatrio, o eventuali garanzie indispensabili per la fruizione di servizi inclusi nel pacchetto di viaggio (es. carta di credito indispensabile per il noleggio dell'auto).

### MODIFICHE RICHIESTE DAL VIAGGIATORE, SOSTITUZIONI E CESSIONE DEL PACCHETTO TURISTICO

La richiesta da parte del consumatore di modifiche a prenotazioni già accettate obbligano l'Organizzatore soltanto nei limiti in cui possano essere soddisfatte. In ogni caso la richiesta di modifiche comporta l'addebito al consumatore delle maggiori spese sostenute.

Il viaggiatore che si trovasse nell'impossibilità di usufruire del pacchetto prenotato, previo preavviso dato all'organizzatore su un supporto durevole entro e non oltre sette giorni prima dell'inizio del pacchetto, può cedere il contratto di pacchetto turistico a una persona che soddisfi tutte le condizioni per la fruizione del servizio, sempre che i servizi previsti in contratto siano erogabili a nome del cessionario. Il cedente e il cessionario del contratto di pacchetto turistico sono solidalmente responsabili per il pagamento del saldo del prezzo e delle maggiori spese conseguenti.

### MODIFICHE IN CORSO DI VIAGGIO

Dopo la partenza, qualora una parte essenziale dei servizi previsti dal contratto non possa essere prestata, l'Organizzatore predisporrà adeguate soluzioni alternative per la prosecuzione del viaggio programmato, senza oneri di qualsiasi tipo a carico del Viaggiatore, oppure rimborserà al medesimo la differenza tra le prestazioni originariamente previste e quelle effettuate, salvo risarcimento dell'eventuale maggior danno sofferto ove comprovato. Nel caso in cui non fosse possibile soluzione alternativa o il Viaggiatore non l'accetti per un giustificato motivo, l'Organizzatore metterà a disposizione un mezzo di trasporto equivalente per il ritorno al luogo di partenza od altro luogo convenuto soltanto se tale soluzione sia oggettivamente indispensabile.

### RIMBORSI PER SERVIZI NON USUFRUITI

Ogni mancanza nell'esecuzione del contratto deve essere segnalata dal consumatore nel momento stesso della constatazione, affinché l'Organizzatore, il suo rappresentante locale o l'accompagnatore vi pongano tempestivamente

rimedio. L'Organizzatore non accetterà a posteriori richieste di rimborso per disservizi che avrebbero potuto trovare risoluzione se segnalati in tempo dal cliente o dal venditore per conto del viaggiatore. Le richieste di rimborso relative a servizi turistici di cui il viaggiatore non abbia usufruito durante il viaggio dovranno essere adeguatamente documentate e dovranno pervenire per iscritto all'Organizzatore entro 10 giorni dalla data di fine viaggio, pena la decadenza. Eventuali contestazioni connesse all'esecuzione del viaggio dovranno essere inviate all'Organizzatore a mezzo raccomandata AR entro 10 giorni dalla data di fine viaggio, pena la decadenza.

#### **ANNULLAMENTO DEL VIAGGIO DA PARTE DELL'ORGANIZZATORE**

Nel caso in cui l'Organizzatore annulli il viaggio prima della partenza per qualsiasi motivo che non sia colpa del Viaggiatore, l'organizzatore medesimo:

- proporrà altro pacchetto turistico di qualità equivalente o superiore senza supplemento di prezzo o un pacchetto turistico qualitativamente inferiore previa restituzione della differenza del prezzo.
- provvederà al rimborso della somma già corrisposta entro 14 giorni lavorativi dalla comunicazione del recesso e della intenzione di non usufruire di proposte alternative.

A nessun titolo possono richiedersi risarcimenti quando l'annullamento del viaggio dipende dal mancato raggiungimento del numero dei partecipanti richiesto oppure o a causa di circostanze inevitabili e straordinarie o di forza maggiore ed il Viaggiatore sia stato informato in forma scritta, anche via mail. Nel caso in cui mero di persone iscritte al pacchetto è inferiore al minimo previsto dal contratto, l'organizzatore comunica il recesso dal contratto al viaggiatore entro il termine fissato nel contratto e in ogni caso non più tardi di venti giorni prima dell'inizio del pacchetto in caso di viaggi che durano più di sei giorni, di sette giorni prima dell'inizio del pacchetto in caso di viaggi che durano tra due e sei giorni, di quarantotto ore prima dell'inizio del pacchetto nel caso di viaggi che durano meno di due giorni.

#### **BAGAGLI**

Tutti i bagagli (valigie, borse, apparecchi cine-fotografici ed altri oggetti) viaggiano sotto la diretta sorveglianza e responsabilità del viaggiatore. Il tour operator e l'agenzia intermediaria non potranno in nessun caso essere responsabili della ritardata consegna dei bagagli o della perdita, smarrimento o danneggiamento dei medesimi. Qualora il viaggiatore abbia stipulato adeguata copertura assicurativa, egli dovrà contattare direttamente la compagnia assicurativa nei termini e secondo le modalità previste dal contratto assicurativo per la denuncia del sinistro e le modalità di rimborso.



#### **Trento**

Via Brennero 320 c/o  
Top Center  
38121 Trento (TN)  
0461 821141  
info.trento@soleneve.it

#### **Mezzolombardo**

Via A. De Gasperi 41/a  
38017 Mezzolombardo  
(TN)  
0461 600381  
info.mezzo@soleneve.it

#### **Cles**

Via Marconi 8  
38023 Cles (TN)  
0463 422722  
info.cles@soleneve.it

#### **Malè**

Via Molini 6  
38027 Malè (TN)  
0463 901700  
info.male@soleneve.it